

**CÓDIGO:** EPA-GQ-RO-01

## RELATÓRIO DO OPERADOR

### I. Apresentação da instituição e da sua situação face à garantia da qualidade

#### 1.1 Indicar o nome da entidade formadora.

ESCOLA PROFISSIONAL DE ALVITO

#### 1.2 Indicar a morada e contactos da entidade formadora.

Rua da Maceira, s/n 7920-037 ALVITO

Telefone: 284480060

Endereço eletrónico: [geral@novalvito.com](mailto:geral@novalvito.com)

#### 1.3 Indicar o nome, o cargo e contactos do responsável da entidade formadora.

António Joaquim Heitor Coelho

Cargo: Presidente da Direção Pedagógica

Telefone: 284480060

Endereço eletrónico: [direcao@novalvito.com](mailto:direcao@novalvito.com)

#### 1.3.1 Indicar o nome da entidade proprietária e respetivo representante.

NOVALVITO – Ensino Profissional, Cooperativa de Interesse Público de Responsabilidade Limitada

António Joaquim Heitor Coelho

#### 1.4 Apresentar, de forma sucinta, a missão, a visão e os objetivos estratégicos da instituição para a educação e formação profissional (EFP) dos jovens, no contexto da sua intervenção.

##### Missão

Contribuir para a valorização e consolidação do ensino profissional, desenvolvendo uma formação de qualidade nos domínios sociocultural, científico e tecnológico, com vista à qualificação de profissionais e à formação de cidadãos com valores que dignifiquem a condição humana e contribuam para uma sociedade saudável.

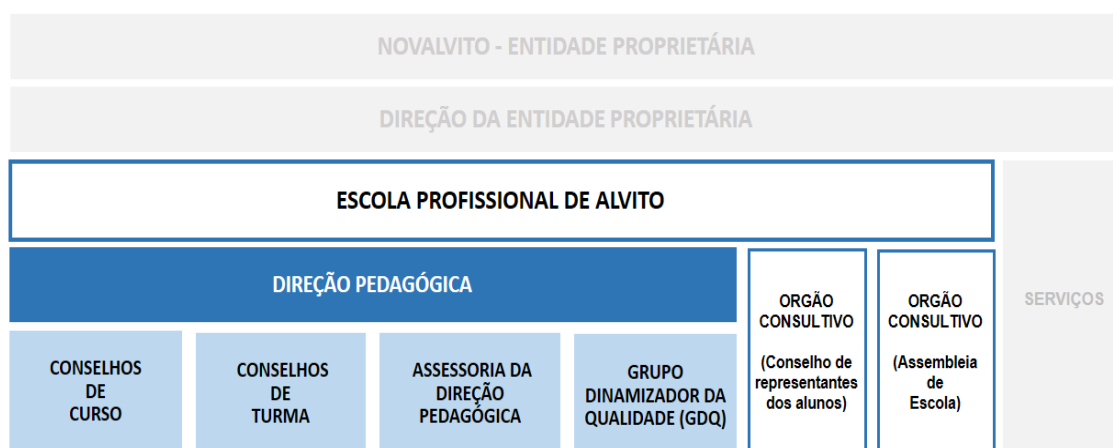
## Visão

Ser uma escola de referência no ensino profissional, garantindo uma oferta formativa assente nas áreas de hotelaria/restauração, informática e comércio, reconhecida pela qualidade, criatividade, inovação e ainda pelo sucesso pessoal e profissional dos seus alunos.

## Objetivos Estratégicos

- Garantir o sucesso escolar;
- Dar resposta ao mercado de emprego;
- Promover o prosseguimento de estudos;
- Melhorar a organização e gestão da escola;
- Consolidar e melhorar a imagem e a marca da escola.

### 1.5 Inserir o organigrama da instituição.



**1.6 Preencher a tabela infra, indicando toda a oferta formativa de nível 4 para jovens, à data da elaboração do relatório e nos dois anos letivos anteriores.**

Tipologia do curso	Designação do curso	N.º de Turmas/Grupos de Formação N.º de Alunos/Formandos (Totais por curso, em cada ano letivo) *					
		2017/2018		2018/2019		2019/2020	
		N.º T/GF	N.º AL	N.º T/GF	N.º AL	N.º T/GF	N.º AL
Curso Profissional	Técnico de Cozinha/Pastelaria	3	63	3	48	3	48
Curso Profissional	Técnico de Restaurante/Bar	3	62	3	49	3	48
Curso Profissional	Técnico de Informática de Gestão	1	17	2	34	3	45
Curso Profissional	Técnico Comercial	3	35	3	31	3	35
Curso Profissional	Técnico de Banca e Seguros	1	11	0	0	0	0
Curso de Educação Formação	Empregado de Restaurante/Bar	1	21	2	36	2	32

\* Se aplicável, incluir a oferta noutras unidades orgânicas, para além da sede

**1.7 Selecionar a situação da instituição face à implementação do sistema de garantia da qualidade:**

- Criação de um sistema alinhado com o quadro EQAVET.
- Adaptação do sistema em uso ao quadro EQAVET.

**1.8 Apresentar a listagem dos objetivos que a instituição definiu para o alinhamento com o Quadro EQAVET.**

Com base no diagnóstico inicial, definimos os seguintes objetivos para o alinhamento com o quadro EQAVET, os quais estão identificados no Projeto Educativo/Documento Base e traduzidos no Plano de Ação:

- A conjugação dos objetivos estratégicos da instituição com as políticas e estudos prospetivos para EFP;
- A diversificação e ampliação do âmbito de parcerias a estabelecer para suporte da atividade da instituição e das suas opções estratégicas;
- A definição e implementação de metodologias para a recolha, análise de dados/*feedback* e identificação de melhorias a introduzir na gestão da oferta de EFP;
- A implementação de metodologias para a mobilização dos *stakeholders*, visando a melhoria contínua da oferta de EFP;
- A definição e implementação de uma estratégia para a monitorização de processos e dos resultados na gestão da oferta de EFP;

- A disponibilização da informação sobre a melhoria contínua da oferta de EFP;
- Os objetivos e metas a alcançar e os indicadores a utilizar na gestão global e intermédia da oferta de EFP, identificados nos quadros seguintes;
- A multiplicidade de projetos a proporcionar aos alunos para favorecer a sua aprendizagem e autonomia;
- A definição de um plano de formação para professores e outros colaboradores, em articulação com as opções estratégicas da instituição.

➤ **Definição de metas com base nos indicadores e objetivos operacionais:**

○ Por ciclo de formação

INDICADORES	OBJETIVOS OPERACIONAIS	METAS	
		A 1 ano	A 3 anos
<b>N.º 4 a) - Taxa de conclusão em cursos de EFP dentro do prazo previsto</b>	Manter a taxa de alunos que concluem o curso dentro do ciclo de formação	Manter no 4º quartil	Manter no 4º quartil
<b>N.º 5 a) - Taxa de colocação após conclusão de cursos de EFP</b>	Manter a taxa de colocação dos diplomados no mercado de trabalho	Manter nos 74,2%	Manter nos 74,2%
	Aumentar a taxa de alunos que prosseguem estudos	3%	5%
<b>N.º 6 a) - Utilização das competências adquiridas no local de trabalho – Colocação dos diplomados de EFP</b>	Manter a percentagem de alunos que trabalham em profissões diretamente relacionadas ou não com o curso/área	Manter nos 53,2%	Manter nos 53,2%
<b>N.º 6 b3) - Utilização das competências adquiridas no local de trabalho – Satisfação dos empregadores</b>	Manter o nível de satisfação dos empregadores	Manter acima dos 90%	Manter acima dos 90%

○ Por ano letivo (monitorização intercalar)

INDICADORES	OBJETIVOS OPERACIONAIS	METAS	
		A 1 ano	A 3 anos
Taxa de abandono escolar	Diminuir a taxa de alunos que desistem	3%	5%
Número médio de contactos com pais/encarregados de educação, por aluno	Aumentar o número de intervenções com os pais/encarregados de educação	6%	13%
Número de sessões de divulgação de empresas	Aumentar o número de sessões de divulgação de empresas.	50%	100%
Nível de implementação da plataforma pedagógica de gestão documental	Desenvolver uma plataforma para gestão de documentos pedagógicos	Implementado	Concluído
Nível de implementação da plataforma de gestão de recursos humanos	Desenvolver um novo sistema de gestão de recursos humanos	Implementado	Concluído
Nível de implementação das ações de consolidação e melhoria da imagem e marca da escola	Criar um novo logótipo	Implementado	Concluído
	Criar novos produtos de <i>merchandising</i>	Implementado	Concluído
	Criar uma nova página web	Implementado	Concluído
	Consolidar a identidade da escola	Implementado	Concluído
	Consolidar e melhorar os procedimentos de divulgação da ação da EPA	Implementado	Concluído

- **Por período letivo** (monitorização intercalar)

INDICADORES	OBJETIVOS OPERACIONAIS	METAS	
		A 1 Ano	A 3 Anos
Taxa de módulos/UFGD realizados	Aumentar o número de módulos realizados	0,6%	2%
Taxa de presenças	Manter o número de presenças	Manter acima dos 90%	Manter acima dos 90%

**1.9 Preencher a tabela infra, indicando quando foram desenvolvidas as etapas do processo de alinhamento com o Quadro EQAVET.**

Etapas do processo de alinhamento com o Quadro EQAVET	Data Início (mês/ano)	Data Conclusão (mês/ano)
Elaboração do Documento Base para o alinhamento	setembro 2019	fevereiro 2020
Elaboração do Plano de Ação para o alinhamento	dezembro 2019	março 2020
Recolha de dados – Indicador 4a) <u>Conclusão dos cursos</u>	setembro 2019	dezembro 2019
Recolha de dados – Indicador 5a) <u>Colocação dos diplomados</u>	setembro 2019	dezembro 2019
Recolha de dados – Indicador 6a) <u>Ocupação dos diplomados</u>	setembro 2019	dezembro 2019
Recolha de dados – Indicador 6b3) <u>Satisfação dos empregadores</u>	setembro 2019	dezembro 2019
Análise contextualizada dos resultados dos indicadores EQAVET, e de outros em uso, e da aferição dos descritores EQAVET/práticas de gestão	dezembro 2019	abril 2020
Identificação das melhorias a introduzir na gestão da EFP	dezembro 2019	abril 2020
Elaboração do Relatório do Operador	fevereiro 2020	abril 2020
Anexo 1 ao Relatório do Operador - Plano de Melhoria	março 2020	abril 2020
Anexo 2 ao Relatório do Operador – Fontes de evidência do cumprimento dos critérios de conformidade EQAVET	março 2020	abril 2020
<b>Observações</b> (caso aplicável)		

**1.10 Identificar os documentos orientadores da instituição e relatórios relevantes para a garantia da qualidade e indicar as respetivas ligações eletrónicas.**

- [Estatutos da EPA](#) (sítio da internet)
- [Projeto Educativo / Documento Base](#) (sítio da internet)
- [Regulamento Interno 2019 – 2020](#) (sítio da internet)
  - [Regulamento Geral da FCT](#) (sítio da internet)
  - [Regulamentos específicos de FCT](#) (sítio da internet)
  - [Regulamento Geral de PAP](#) (sítio da internet)
  - [Regulamentos específicos de PAP](#) (sítio da internet)
- [Plano de Atividades 2019 – 2020](#) (sítio da internet)
- [Plano de Ação](#) (área privada da EPA)
- [Minutas](#) (área privada da EPA)
  - Questionário de satisfação aos alunos
  - Questionário de satisfação aos professores
  - Questionário de satisfação aos encarregados de educação
  - Questionário de satisfação às entidades de acolhimento de FCT
  - Questionário aos professores e outros colaboradores (Plano de Formação)
  - Parecer sobre a oferta formativa
  - Monitorização de indicadores, metas e objetivos
- [Relatório de Atividades](#) (área privada da EPA)
- [Quadros de monitorização de indicadores](#) (área privada da EPA)

## II. Gestão da oferta de EFP considerando os princípios EQAVET

Descrever os procedimentos desenvolvidos pela instituição que evidenciam a aplicação de cada uma das fases do ciclo de garantia e melhoria da qualidade na gestão da oferta de EFP.

### 2.1 Fase de Planeamento

Nesta fase é feita uma reflexão conjunta com os *stakeholders* internos e externos, tendo em conta os descritores EQAVET na autoavaliação da prática atual e na identificação das estratégias a implementar para a melhoria contínua.

Os objetivos estratégicos são definidos, com a participação dos *stakeholders* internos e externos, de acordo com as metas/objetivos políticos europeus, nacionais e regionais e estudos prospetivos disponíveis (CIMBAL).

A oferta de EFP é planeada com base nos critérios definidos e publicitados por: ANQEP e DGEstE no âmbito do SANQ e dos estudos prospetivos efetuados e divulgados pela CIMBAL, no planeamento e concertação da rede educativa e de formação profissional. Os *stakeholders* são consultados, através de pedidos de parecer, na identificação e análise de necessidades locais (alunos e mercado de trabalho) para definir a oferta formativa.

Em sede de Assembleia de Escola, cuja composição consta no artigo 33º dos estatutos, solicita-se a opinião acerca das necessidades da oferta de EFP aos empregadores e outros intervenientes. Os diretores de curso também têm uma perspetiva privilegiada sobre a questão, em virtude dos múltiplos contactos que, pela natureza do cargo e das funções que exercem, efetuam com o tecido empresarial.

O sistema de garantia de qualidade, dinamizado pelo GDQ, é do conhecimento e da responsabilidade de todos os intervenientes.

As ações delineadas, alinhadas com os objetivos estratégicos da instituição, traduzem a visão estratégica partilhada pelos *stakeholders* internos e externos, que têm um envolvimento direto e transmitem opiniões sobre as ações a desenvolver.

Os docentes participam, anualmente, em grupos de trabalho, cujo objetivo é a atualização/alteração/elaboração dos documentos operacionais da escola. Todos os documentos estratégicos da EPA são elaborados com base no Sistema de Gestão da Qualidade EQAVET, delineando desde a origem todo o planeamento da organização que é sustentado no Projeto Educativo/Documento Base e no Plano de Ação.

O Plano Anual de Atividades nasce da proposta conjunta, coerente e concertada dos diretores de turma, de curso e dos docentes, em sede de conselho de turma, alinhado com os objetivos estratégicos da escola.

O plano de ação inicia-se nesta fase, atribuindo responsabilidades quer pela operacionalização, quer pela monitorização de todo o processo de garantia da qualidade. Estas responsabilidades

são atribuídas a todos os intervenientes, com a finalidade de desenvolver e concretizar as metas e objetivos definidos.

Ainda nesta fase contempla-se a intervenção/ação concreta de cada um dos colaboradores da EPA (professores, diretores de curso, diretores de turma, orientadores de PAP e FCT) no alcance de metas perfeitamente definidas e responsabilidades claramente atribuídas a cada interveniente. Definem-se parcerias com operadores de EFP e com *stakeholders* externos (em situações de FCT e outras) que sustentam atividades regulares, respondem a questões críticas emergentes na gestão da oferta e viabilizam opções estratégicas da instituição.

Na prática da cultura de gestão da EPA é prevista uma melhoria contínua do ensino e formação profissionais utilizando os indicadores EQAVET selecionados (4a); 5a); 6a) e 6b3)) e os indicadores definidos pela escola, os quais são regularmente analisados, sendo as suas metas revistas anualmente.

São identificados projetos de diferente âmbito, local, nacional e transnacional, para a participação dos alunos, de forma a favorecer a sua aprendizagem e autonomia.

Relativamente à formação, faz-se o levantamento das necessidades e expectativas dos docentes e outros colaboradores, identificam-se ações alinhadas com os objetivos estratégicos da escola e elabora-se o respetivo plano.

## 2.2 Fase de Implementação

Nesta fase, relativamente à EFP, a escola realiza candidatura aos novos cursos/novas turmas na plataforma SIGO e faz a execução da formação, através do Plano Anual de Atividades (PAA), de acordo com as propostas. De forma a alcançar os objetivos e metas traçados no Projeto Educativo/Documento Base e Plano de Ação, afetam-se os recursos humanos e materiais necessários.

As parcerias existentes com outros operadores de EFP e com *stakeholders* externos em situações de FCT respondem à formação em contexto de trabalho e contribuem para o desenvolvimento de outras situações, nomeadamente, projetos locais, nacionais e transnacionais que envolvem os alunos e favorecem a sua aprendizagem e autonomia. Estas parcerias respondem às questões críticas, quer dando resposta às necessidades de formação, quer aproximando a escola à realidade do mercado de trabalho, sempre alinhadas com os objetivos estratégicos. Tendo como objetivo a concretização das metas definidas, estas parcerias são a base do relacionamento com os *stakeholders* externos, nomeadamente na colaboração com a escola em visitas de estudo, participação no júri de PAP e outros relacionamentos informais e/ou ocasionais, noutras sedes.

Tendo sempre presente a melhoria contínua, a escola disponibiliza, a docentes e outros colaboradores, ações de formação que permitem o desenvolvimento de competências profissionais e sociais. Os docentes da componente tecnológica, dos diversos cursos, reforçam os seus conhecimentos e atualização de saberes através da realização de formações na sua área específica, da relação que mantêm com as empresas da respetiva área técnica e ainda no acompanhamento da FCT, através dos múltiplos contactos realizados. A formação dos profissionais está alinhada com as opções estratégicas da instituição, tendo por base o plano de



formação definido.

O sistema implementado é explícito na definição clara de metas e objetivos, mecanismos de operacionalização, monitorização, recolha/análise de dados e sugestões de melhorias, na atribuição de responsabilidades, na definição de indicadores e na calendarização da avaliação, sendo também do conhecimento e da responsabilidade de todos os *stakeholders*, internos e externos.

### 2.3 Fase de Avaliação

Esta é a fase em que se avalia a oferta de EFP, isto é, se a mesma está de acordo com as expectativas e necessidades de alunos, pais/encarregados de educação, entidades empregadoras e outros *stakeholders*.

A análise dos resultados e a consensualização das ações de melhoria identificadas é feita com a participação dos *stakeholders* internos e externos, em diversas sedes. Avaliam-se as atividades implementadas na escola, através da elaboração do Relatório de Atividades, bem como os resultados alcançados, tendo como referência os descritores EQAVET/práticas de gestão que possibilitam a monitorização intercalar dos objetivos definidos.

As parcerias estabelecidas também são avaliadas para que se possam definir alguns ajustes, de acordo com as necessidades de formação e melhoria contínua de EFP.

Nesta fase avaliam-se os indicadores EQAVET por ciclo de formação e os indicadores EPA por ano e por período letivos, a participação dos alunos nos vários projetos e as ações de formação frequentadas por docentes e outros colaboradores, monitorizando, de forma intercalar, os objetivos definidos. Os resultados permitem antecipar situações de desvio aos objetivos traçados, identificar as razões de incumprimento e implementar as ações de melhoria.

### 2.4 Fase de Revisão

É nesta fase que se elabora o Relatório Anual de Atividades. Em resultado da avaliação e do *feedback* dos *stakeholders* (internos e externos) reveem-se as práticas existentes e, se necessário, adotam-se melhorias que passam por medidas preventivas e corretivas assim como por medidas alternativas que configuram novas soluções.

São recolhidas informações sobre o desempenho da Escola quer junto das sedes onde intervêm normalmente os *stakeholders*, quer através de inquéritos destinados a avaliar o seu grau de satisfação. Com base na análise dos resultados dos indicadores (EQAVET e EPA) e da aferição dos descritores/práticas de gestão implementam-se as melhorias consensualizadas com todos os *stakeholders*, reveem-se as metas, adaptam-se as parcerias, fazem-se propostas de projetos que se adequem às necessidades e expectativas dos alunos e ainda propostas de formação que se adequem às necessidades e expectativas dos docentes e outros colaboradores.

As mudanças a implementar com base nos resultados da avaliação são tidas em conta mais do que uma vez por ano, em resultado da monitorização intercalar e introduzidas na elaboração do novo Plano de Ação (PA).

Os resultados dessa avaliação são divulgados no sítio internet da escola, duas vezes por ano.

### **III. Áreas de melhoria na gestão da oferta de EFP**

**Apresentar o Plano de Melhoria, através do preenchimento do Anexo 1 ao presente relatório.**

### **IV. Fontes de evidência do cumprimento dos critérios de conformidade EQAVET**

**Enumerar os documentos e os critérios que evidenciam, através do preenchimento do Anexo 2 ao presente relatório.**

### **V. Conclusão**

**Apresentar as mudanças resultantes do alinhamento do sistema de garantia da qualidade com o Quadro EQAVET na gestão da melhoria contínua da oferta de EFP.**

Este relatório sistematiza a situação da EPA face ao alinhamento com o Quadro EQAVET tendo por base a autoavaliação inicial e a implementação e execução do Plano de Ação.

Através deste documento, dá-se a conhecer o sistema de garantia da qualidade implementado na escola, bem como os resultados alcançados relativamente às metas e indicadores selecionados, até ao momento. Com base nestes resultados, realizou-se uma análise e elaboram-se ações de melhoria.

A própria organização do trabalho da instituição foi, conseqüentemente, alterada para que os objetivos do quadro fossem garantidos e conduzissem a melhores práticas, pedagogias e, ainda, a melhorias na organização administrativa.

Assim, as mudanças resultantes do alinhamento foram:

- reformulação dos estatutos da EPA, com redefinição de objetivos e modelo organizacional;
- definição de metas e objetivos operacionais, tendo em conta os objetivos estratégicos;
- adoção de indicadores EQAVET e definição de indicadores EPA;
- implementação das alterações através de um Plano de Ação e de um Plano de Melhoria para correção de desvios face às metas estabelecidas;
- Publicação dos resultados alcançados, no sítio da internet.

O lema da EPA é “*aprender e inovar*” e, como tal, há uma necessidade clara de querer chegar mais longe e de fazer mais e melhor. Seguindo este caminho, pretende-se dotar os jovens de

competências (conhecimento, capacidades e atitudes) previstas no *Perfil dos Alunos ao longo da Escolaridade Obrigatória*.

## Os Relatores

Teresa Júlia Neves Rosa  
(Direção Pedagógica)

Sérgio Luís Batalha Quintas  
(Responsável da qualidade)

Alvito, 30 de abril de 2020

## DOCUMENTOS ANEXOS

**Anexo 1 – Plano de Melhoria**

**Anexo 2 – Fontes de evidência do cumprimento dos critérios de conformidade EQAVET**

## Anexo 1 - Plano de Melhoria

### 1. Análise contextualizada dos resultados dos indicadores EQAVET selecionados, e de outros em uso, e da aferição dos descritores EQAVET/práticas de gestão que sustentam o presente Plano de Melhoria

○ Por ciclo de formação

INDICADORES	RESULTADOS		META
	2014 / 2017	2015 / 2018	2017 / 2020
<b>Indicador 4a)</b> <u>Conclusão dos cursos</u>	77,5%	68%	≥ 75%
<b>Indicador 5a)</b> <u>Total no mercado de trabalho</u>	74,2%	96,1%	<b>Manter nos 74,2%</b>
<b>Indicador 5a)</b> <u>Total em prosseguimento de estudos</u>	24,2%	3,9%	<b>Manter nos 24,2%</b>
<b>Indicador 6a)</b> <u>Diplomados a exercer profissões relacionadas ou não com a área do curso</u>	53,2%	82,4%	<b>Manter nos 53,2%</b>
<b>Indicador 6b3)</b> <u>Satisfação dos empregadores</u>	99,3%	Em cálculo	<b>Manter acima dos 90%</b>

A análise do quadro com os indicadores por ciclo de formação indica-nos que relativamente ao indicador 4a) é necessário elaborar um conjunto de medidas que levem a uma melhoria do mesmo. De referir que é um indicador “muito frágil”, pois a dinâmica de estudo e trabalho anteriormente adquiridos pelos alunos, o meio socio económico, o apoio dos encarregados de educação e a disponibilidade financeira das famílias, podem favorecer o abandono escolar. No entanto, definimos um conjunto de ações que nos ajudam a inverter esta tendência.

No que respeita ao indicador 5a), o resultado obtido indica-nos que existem mais alunos a ingressar no mercado de trabalho do que a prosseguir estudos. Assim, tendo em atenção os objetivos da União Europeia, criam-se condições que permitam aos alunos perspetivar o prosseguimento de estudos, através de um conjunto de ações que podem levar a essa melhoria.

No que respeita aos indicadores 6a) e 6b3), os resultados medidos até à data indicam-nos que devemos manter as estratégias que nos possibilitam estes valores.

- **Por ano letivo**

INDICADORES	RESULTADO 2018/2019	METAS 2019/2020
Taxa de abandono escolar	11%	10,7%
Número médio de contactos com pais/encarregados de educação, por aluno	0,80	0,85
Número de sessões de divulgação de empresas	2	3
Nível de implementação da plataforma pedagógica de gestão documental	Nível 1	Nível 2
Nível de implementação da plataforma de gestão de recursos humanos	Nível 1	Nível 2
Nível de implementação das ações de consolidação e melhoria da imagem e marca da escola	Nível 1	Nível 2

Relativamente aos indicadores por ano letivo, perspetivaram-se metas que visam atingir os objetivos operacionais e estratégicos da escola. Assim, podemos observar que, para as atingir foram propostas ações de melhoria.

○ Por período letivo

INDICADORES	RESULTADOS 2019/2020			METAS 2019/2020		
	PERÍODO			PERÍODO		
	1º	2º	3º	1º	2º	3º
Taxa de módulos/UFCD realizados	89%	90,2%	Em avaliação	88,1%	88,2%	88,5%
Taxa de presenças	95,8%	94%	Em avaliação	Manter acima dos 90%	Manter acima dos 90%	Manter acima dos 90%

No que respeita aos indicadores intercalares por período letivo, constata-se que nos 1º e 2º períodos atingiram-se as metas estabelecidas. Embora estes indicadores continuem a ser monitorizados, como alertas precoces, não considerámos necessário desenvolver nenhuma ação de melhoria.

## 2. Identificação das áreas de melhoria, objetivos e metas a alcançar

Área de Melhoria	Descrição da Área de Melhoria	Objetivo	Descrição do objetivo e metas a alcançar (quando disponível, indicar o ponto de partida)
AM1	Abandono escolar	O1	Reduzir a taxa de abandono escolar de 11% para 10,7%
AM2	Prosseguimento de estudos	O1	Aumentar a taxa de prosseguimento de estudos de 3,9% para 24,2%
AM3	Contactos com Pais / Encarregados de Educação	O1	Aumentar o número médio de contactos com Pais / Encarregados de Educação de 0,80 para 0,85, por aluno
AM4	Sessões de divulgação de empresas / instituições	O1	Aumentar o número de sessões de divulgação de empresas / instituições de 2 para 3
AM5	Construção e implementação de plataformas digitais	O1	Progredir do nível 1 (não implementada) para o nível 2 (em fase de construção)
AM6	Construção e implementação da nova imagem da escola	O1	Progredir do nível 1 (não implementada) para o nível 2 (em fase de construção)
AM7	Projetos locais, nacionais e transnacionais	O1	Aumentar o número de alunos que participam em projetos
		O2	Promover o contacto com outras culturas e hábitos
AM8	Formação de professores e outros colaboradores	O1	Promover a participação de professores e outros colaboradores em ações de formação

### 3. Identificação das ações a desenvolver e sua calendarização

Área de Melhoria	Ação	Descrição da Ação a desenvolver	Data Início (mês/ano)	Data Conclusão (mês/ano)
AM1	A1	Envolvimento da equipa multidisciplinar no apoio a alunos em risco de abandono, desenvolvendo ações motivacionais individuais ou de grupo.	setembro/2019	julho/2020
	A2	Comunicação ao Gabinete de Apoio à família dos alunos em risco de abandono, com o objetivo de se desenvolverem sessões individuais entre o psicólogo e o aluno.	setembro/2019	julho/2020
	A3	Reforço da monitorização dos Diretores de Turma, no que respeita à assiduidade, pontualidade, módulos / UFCD por realizar, entre outros. Intensificação de contactos com encarregados de educação.	setembro/2019	julho/2020
AM2	A1	Sessões de esclarecimento de entidades de ensino superior "in loco".	março/2020	maio/2020
	A2	Visitas às entidades de ensino superior e participação em atividades.	setembro/2019	julho/2020
	A3	Aulas de apoio ao acesso ao ensino superior	setembro/2019	julho/2020
	A4	Intensificação do apoio por parte do Gabinete de Orientação Profissional	setembro/2019	julho/2020
AM3	A1	Diversificação de meios para contactar pais / encarregados de educação	setembro/2019	julho/2020
	A2	Atividades que envolvam alunos e pais / encarregados de educação	setembro/2019	julho/2020
AM4	A1	Interação da escola com um maior número de empresas / instituições, nas diversas áreas	setembro/2019	julho/2020
	A2	Organização de workshops, dinamizados pelas empresas	setembro/2019	julho/2020
AM5	A1	Atribuição de responsabilidades e contratação de meios externos para atingir a fase 2 (em construção)	setembro/2019	julho/2020
AM6	A1	Atribuição de responsabilidades e contratação de meios externos para atingir a fase 2 (em construção)	setembro/2019	julho/2020
AM7	A1	Parceria com a AENIE para submissão de candidaturas a projetos europeus	janeiro/2020	julho/2021
	A2	Intensificar a participação dos alunos em projetos locais e nacionais	setembro/2019	julho/2020



	A3	Dinamização de ações de sensibilização junto dos alunos	janeiro/2020	julho/2021
	A1	Levantamento das necessidades de formação de professores e outros colaboradores	fevereiro/2020	abril/2020
AM8	A2	Definição do plano de formação	abril/2020	junho/2020
	A3	Monitorização da execução do plano de formação	setembro/2020	julho/2021

#### 4. Mecanismos previstos para monitorização do Plano de Melhoria

A monitorização do plano de melhoria é fundamental para o sucesso das ações definidas. Neste sentido e tendo em consideração a estrutura organizacional da EPA, centrámos esta responsabilidade na Direção Pedagógica. Assim, a avaliação da execução do plano é efetuada trimestralmente nas reuniões ordinárias da Direção Pedagógica, ficando registado em Ata. A informação proveniente dos Conselhos de Turma e Conselhos de Curso auxiliam nesta monitorização.

#### 5. Formas previstas para divulgação do Plano de Melhoria

O plano de melhoria é divulgado por todos os *stakeholders* internos e externos e as formas de divulgação utilizadas pela EPA são as seguintes:

- Sítio internet da EPA (Área privada)
- Assembleia de Escola
- Reuniões de Pais / Encarregados de Educação

#### 6. Observações (caso aplicável)

---

---

## Os Relatores

Teresa Júlia Neves Rosa  
(Direção Pedagógica)

Sérgio Luís Batalha Quintas  
(Responsável da Qualidade)

Alvito, 30 de abril de 2020

## Anexo 2 - Fontes de evidência do cumprimento dos critérios de conformidade EQAVET

Princípios EQAVET	Fase 1 – Planeamento		Critérios de conformidade EQAVET (Cf. Anexo 10)
	Práticas de gestão da EFP		
Visão estratégica e visibilidade dos processos e resultados na gestão da EFP	P1	As metas/objetivos estabelecidos pelo operador estão alinhados com as políticas europeias, nacionais e regionais.	C1. Planeamento
	P2	As ações delineadas traduzem a visão estratégica partilhada pelos <i>stakeholders</i> internos e externos.	
	P3	A relação entre as metas/objetivos estabelecidos e a sua monitorização através dos indicadores é explícita.	C5. Diálogo institucional para a melhoria contínua da oferta de EFP
	P4	A atribuição de responsabilidades em matéria de garantia da qualidade é explícita.	
	P5	Parcerias e iniciativas de cooperação com outros operadores são planeadas.	
	P6	O sistema de garantia da qualidade em uso é explícito e conhecido pelos <i>stakeholders</i> internos e externos.	
	P7	Os profissionais participam, desde o início, no planeamento dos diferentes aspetos da oferta formativa, incluindo o processo de garantia da qualidade.	

<b>Envolvimento dos <i>stakeholders</i> internos e externos</b>	<p>P8</p>	<p>Os <i>stakeholders</i> internos e externos são consultados na identificação e análise de necessidades locais (alunos/formandos e mercado de trabalho) e a sua opinião é tida em conta na definição da oferta formativa.</p>	<p>C6. Aplicação do ciclo de garantia e melhoria da qualidade da oferta de EFP</p>
<b>Melhoria contínua da EFP utilizando os indicadores selecionados</b>	<p>p9</p>	<p>Os planos de ação traduzem as mudanças a introduzir em função da informação produzida pelos indicadores selecionados.</p>	
	<p>P10</p>	<p>O processo de autoavaliação, consensualizado com os <i>stakeholders</i> internos e externos, é organizado com base na informação produzida pelos indicadores selecionados.</p>	
<b>Princípios EQAVET</b>	<p><b>Fase 2 – Implementação</b></p> <p><b>Critério de Qualidade</b> Os planos de ação, concebidos em consulta com os <i>stakeholders</i>, decorrem das metas/objetivos visados e são apoiados por parcerias diversas.</p> <p><b>Descritores Indicativos</b></p> <ul style="list-style-type: none"> <li>- Os recursos são adequadamente calculados/atribuídos a nível interno tendo em vista alcançar os objetivos traçados nos planos de aplicação</li> <li>- São apoiadas de modo explícito parcerias pertinentes e abrangentes para levar a cabo as ações previstas</li> <li>- O plano estratégico para desenvolvimento das competências do pessoal indica a necessidade de formação para professores e formadores</li> <li>- O pessoal frequenta regularmente formação e desenvolve cooperação com as partes interessadas externas com vista a apoiar o desenvolvimento de capacidades e a melhoria da qualidade e a reforçar o desempenho</li> </ul>		<p><b>Critérios de conformidade EQAVET (Cf. Anexo 10)</b></p>
	<p><b>Práticas de gestão da EFP</b></p>		
<b>Visão estratégica e visibilidade dos processos e resultados na gestão da EFP</b>	<p>I1</p>	<p>Os recursos humanos e materiais/financeiros são dimensionados e afetados de forma a alcançar os objetivos traçados nos planos de ação.</p>	<p>C2. Implementação</p>
	<p>I2</p>	<p>Ações de formação contínua são disponibilizadas com base em necessidades de desenvolvimento de competências dos profissionais.</p>	
<b>Envolvimento dos <i>stakeholders</i> internos e externos</b>	<p>I3</p>	<p>Os profissionais frequentam periodicamente as ações de formação disponibilizadas e colaboram com os <i>stakeholders</i> externos para melhorar o seu desempenho.</p>	<p>C5. Diálogo institucional para a melhoria contínua da oferta de EFP</p>
	<p>I4</p>	<p>As parcerias estabelecidas são utilizadas como suporte da implementação dos planos de ação.</p>	

<b>Melhoria contínua da EFP utilizando os indicadores selecionados</b>	15	As mudanças são introduzidas de acordo com os planos de ação de melhoria definidos.	C6. Aplicação do ciclo de garantia e melhoria da qualidade da oferta de EFP
	16	Os instrumentos e procedimentos de recolha de dados, consensualizados com os <i>stakeholders</i> internos e externos, são aplicados no quadro do processo de autoavaliação definido.	
<b>Princípios EQAVET</b>	<p><b>Fase 3 – Avaliação</b></p> <p><b>Critério de Qualidade</b> As avaliações de resultados e processos regularmente efetuadas permitem identificar as melhorias necessárias.</p> <p><b>Descritores Indicativos</b></p> <ul style="list-style-type: none"> <li>- A autoavaliação é efetuada periodicamente de acordo com os quadros regulamentares regionais ou nacionais, ou por iniciativa dos prestadores de EFP</li> <li>- A avaliação e a revisão abrangem os processos e os resultados do ensino, incluindo a avaliação da satisfação do formando, assim como o desempenho e satisfação do pessoal</li> <li>- A avaliação e a revisão incluem mecanismos adequados e eficazes para envolver as partes interessadas a nível interno e externo</li> <li>- São implementados sistemas de alerta rápido</li> </ul>		
	<b>Práticas de gestão da EFP</b>		<b>Critérios de conformidade EQAVET (Cf. Anexo 10)</b>
<b>Visão estratégica e visibilidade dos processos e resultados na gestão da EFP</b>	A1	Mecanismos de alerta precoce para antecipar desvios aos objetivos traçados estão instituídos.	C3. Avaliação
<b>Envolvimento dos <i>stakeholders</i> internos e externos</b>	A2	Mecanismos que garantam o envolvimento dos <i>stakeholders</i> internos e externos na avaliação estão instituídos.	C5. Diálogo institucional para a melhoria contínua da oferta de EFP
	A3	Os resultados da avaliação são discutidos com os <i>stakeholders</i> internos e externos.	C6. Aplicação do ciclo de garantia e melhoria da qualidade da oferta de EFP
<b>Melhoria contínua da EFP utilizando os indicadores selecionados</b>	A4	A autoavaliação periódica utiliza um referencial consensualizado com os <i>stakeholders</i> internos e externos e identifica as melhorias a introduzir, em função da análise da informação produzida.	C6. Aplicação do ciclo de garantia e melhoria da qualidade da oferta de EFP
	A5	As melhorias a introduzir a nível de processos e resultados têm em conta a satisfação dos <i>stakeholders</i> internos e externos.	

Princípios EQAVET	Fase 4 – Revisão		Critérios de conformidade EQAVET (Cf. Anexo 10)
	Práticas de gestão da EFP		
	<p><b>Critério de Qualidade</b> Os resultados da avaliação são utilizados para se elaborarem planos de ação adequados à revisão das práticas existentes.</p> <p><b>Descritores Indicativos</b></p> <ul style="list-style-type: none"> <li>- São recolhidas impressões dos formandos sobre as suas experiências individuais de aprendizagem e o ambiente de aprendizagem e ensino. São utilizadas conjuntamente com as impressões dos professores, para inspirar novas ações</li> <li>- É dado amplo conhecimento público da informação sobre os resultados da revisão</li> <li>- Os procedimentos de recolha de <i>feedback</i> e de revisão fazem parte de um processo estratégico de aprendizagem da organização</li> <li>- Os resultados do processo de avaliação são discutidos com as partes interessadas, sendo elaborados planos de ação adequados</li> </ul>		
<b>Visão estratégica e visibilidade dos processos e resultados na gestão da EFP</b>	R1	Os resultados da avaliação, e os procedimentos necessários à revisão das práticas existentes consensualizados com os <i>stakeholders</i> , são tornados públicos.	C4. Revisão
<b>Envolvimento dos <i>stakeholders</i> internos e externos</b>	R2	O <i>feedback</i> dos <i>stakeholders</i> internos e externos é tido em consideração na revisão das práticas existentes.	C5. Diálogo institucional para a melhoria contínua da oferta de EFP
<b>Melhoria contínua da EFP utilizando os indicadores selecionados</b>	R3	Os resultados da avaliação e as mudanças a introduzir sustentam a elaboração dos planos de ação adequados.	C6. Aplicação do ciclo de garantia e melhoria da qualidade da oferta de EFP
	R4	Revisões são planeadas e informam a regular atualização das práticas.	

### Fontes de evidência do cumprimento dos critérios de verificação de conformidade EQAVET (Cf. Anexo 10)

Documento				Código dos focos de observação evidenciados
N.º do Documento (a atribuir para o efeito)	Designação	Autoria	Divulgação	C1P1 a C1P4; C2I1 a C2I3; C3A1 a C3A4; C4R1 a C4R3; C5T1 e C5T2; C6T1 a C6T3.
EPA-GQ-DB-01	Projeto Educativo / Documento Base	EPA-GQ	Sítio da internet (www.epalvito.com)	C1P1 a C1P4; C2I1 e C2I2; C2I3; C3A1 a C3A4; C4R1 a C4R3; C5T1 e C5T2; C6T2 e C6T3
EPA-GQ-PA-01	Plano de Ação	EPA-GQ	Sítio da internet (www.epalvito.com)	C1P1 a C1P4; C2I1 e C2I2; C2I3; C3A1 a C3A4; C4R1 a C4R3; C5T1 e C5T2; C6T1
EPA-DP-Pa-01	Plano Anual de Atividades	EPA-DP	Sítio da internet (www.epalvito.com)	C1P3; C1P4; C2I1 e C2I2; C4R1 e C5T1
EPA-DP-Ra-01	Relatório de Atividades	EPA-DP	Área Privada EPA (www.epalvito.com)	C5T2; C6T1; C6T3
EPA-DP-NF-01	Questionário de expectativas e necessidades de formação para professores	EPA-DP	Área Privada EPA (www.epalvito.com)	C2I3
EPA-DP-NC-01	Questionário de expectativas e necessidades de formação para outros colaboradores	EPA-DP	Área Privada EPA (www.epalvito.com)	C2I3
EPA-DP-PF-01	Plano de formação	EPA-DP	Área Privada EPA (www.epalvito.com)	C2I3
EPA-DP-NP-01	Questionário de expectativas e necessidades de projetos	EPA-DP	Área Privada EPA (www.epalvito.com)	C2I2
EPA-DP-AP-01	Protocolos e parcerias	EPA-DP	Área Privada EPA (www.epalvito.com)	C2I1; C5T1;
EPA-DP-QA-01	Inquérito de satisfação a alunos	EPA-DP	Área Privada EPA (www.epalvito.com)	C3A1; C4R1
EPA-DP-QP-01	Inquérito de satisfação a professores	EPA-DP	Área Privada EPA (www.epalvito.com)	C3A1; C4R1

EPA-DP-QE-01	Inquérito de satisfação a encarregados de educação	EPA-DP	Área Privada EPA (www.epalvito.com)	C3A1; C4R1
EPA-DP-QF-01	Inquérito de satisfação de FCT	EPA-DP	Área Privada EPA (www.epalvito.com)	C3A1; C4R1
EPA-DP-PO-01	Pareceres sobre a oferta de EFP	EPA-DP	Área Privada EPA (www.epalvito.com)	C5T1
EPA-DP-RP-01	Relatório indicadores, por período letivo (monitorização intercalar)	EPA-DP	Sítio da internet (www.epalvito.com)	C3A1 a C3A4; C5T2; C6T1 e C6T3
EPA-DP-RA-01	Relatório indicadores, por ano letivo (monitorização intercalar)	EPA-DP	Sítio da internet (www.epalvito.com)	C3A1 a C3A4; C4R1 e C4R2; C5T2; C6T1 e C6T3
EPA-DP-RI-1	Relatório indicador por, ciclo de formação	EPA-DP	Sítio da internet (www.epalvito.com)	C3A1 a C3A4; C4R1 e C4R2; C5T2; C6T1 e C6T3
EPA-DP-MA-01	Avaliação das atividades / projetos/ formação implementadas e resultados alcançados	EPA-DP	Área Privada EPA (www.epalvito.com)	C2I2 C2I3; C3A1 a C3A3
EPA-DP-PP-01	Pautas de avaliação de final de período	EPA-DP	Área Privada EPA (www.epalvito.com)	C3A1 a C3A2
	Pautas de final de ciclo de formação	EPA-DP	Área Privada EPA (www.epalvito.com)	C3A1 a C3A2
	Grelhas de avaliação (anexos do regulamento interno)	EPA-DP	Área Privada EPA (www.epalvito.com)	C3A1 a C3A2
EPA-DP-AA-01	Atas dos conselhos de alunos	EPA-DP	Arquivo dossier pedagógico	C3A3 e C3A4; C4R1; C4R2; C5T1
EPA-DT-AT-01	Atas dos conselhos de turma	EPA-DT	Arquivo dossier pedagógico	C3A1; C3A3; C3A4; C4R1; C5T1



EPA-DP-AD-01	Atas das reuniões da Direção Pedagógica	EPA-DP	Arquivo dossier pedagógico	C1P1 a C1P4; C3A1 a C3A4; C4R1 a C4R3; C5T1
EPA-DP-AE-01	Atas da Assembleia de Escola	EPA-DP	Arquivo dossier pedagógico	C1P2; C3A4; C4R1 e C4R2; C5T1
EPA-DP-Ap-01	Atas das reuniões gerais de professores	EPA-DP	Arquivo dossier pedagógico	C1P2; C3A4; C4R2; C5T1
EPA-DP-DT-01	Atas das reuniões dos conselhos de diretores de turma	EPA-DP	Arquivo dossier pedagógico	C3A3; C3A4; C5T1
EPA-DP-DC-01	Atas das reuniões dos conselhos de diretores de curso	EPA-DP	Arquivo dossier pedagógico	C2I1; C3A3; C3A4; C5T1
EPA-DP-EE-01	Atas das reuniões dos encarregados de educação	EPA-DP	Arquivo dossier pedagógico	C3A3 e C3A4; C4R1 e C4R2; C5T1
EPA-DP-GQ-01	Atas das reuniões do GDQ	EPA-GQ	Arquivo dossier pedagógico	C1P4; C3A3 e C3A4; C4R1 a C4R4; C5T1 e C5T2; C6T1 a C6T3
EPA-DP-II-01	Atas das reuniões interdepartamentais	EPA-DP	Arquivo dossier pedagógico	C3A4
EPA-EM-EM-01	Atas da equipa multidisciplinar	EPA-EM	Arquivo dossier pedagógico	C3A3
EPA-DP-Qe-01	Inquérito satisfação comunidade	EPA-DP	Área Privada EPA (www.epalvito.com)	C3A3; C5T1
EPA-DP-AO-01	Atas das reuniões com orientadores de FCT / PAP	EPA-DP	Arquivo dossier pedagógico	C3A3; C3A4
EPA-CG-AG-01	Atas de reuniões do GAE / GOP	EPA-CG	Arquivo dossier pedagógico	C3A3
EPA-DP-AE-01	Atas de reuniões com a Associação AENIE	EPA-DP	Arquivo dossier pedagógico	C2I1; C2I2; C3A4; C5T1

## Observações

---

---

### Os Relatores

Teresa Júlia Neves Rosa  
(Direção Pedagógica)

Sérgio Luís Batalha Quintas  
(Responsável da Qualidade)

Alvito, 30 de abril de 2020